

PROCEDURE MISE A JOUR GREENTEST FTV100

Firmware FTV100 V2.1.6 et logiciel Greenreport V4.5

1 Mise à jour du firmware FTV100 en V2.1.6

La mise à jour de l'appareil effacera l'ensemble des données en mémoire.

Cette procédure concerne les appareils avec un firmware égal ou supérieur à V2.0.0.

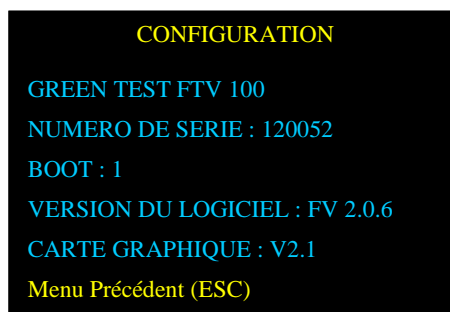
Avant de mettre à jour votre appareil, vérifiez la version du BOOT de l'appareil.
Allez dans le menu CONFIGURATION.

Exemple BOOT 1.

En fonction de la version de BOOT, nous utiliserons une version de UPLOADER adéquate.

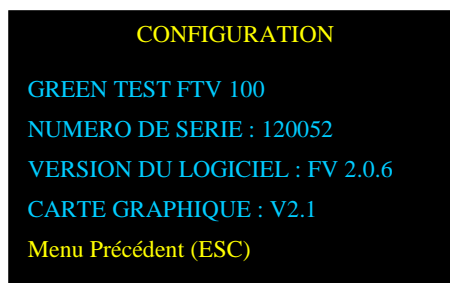
Dans le cas de BOOT 1, utilisez la version V2.1 de UPLOADER

Dans le cas de BOOT 2, utilisez la version V3.0 de UPLOADER



CONFIGURATION
GREEN TEST FTV 100
NUMERO DE SERIE : 120052
BOOT : 1
VERSION DU LOGICIEL : FV 2.0.6
CARTE GRAPHIQUE : V2.1
Menu Précédent (ESC)

Dans le cas où l'information de BOOT n'apparaît pas, nous sommes avec un firmware ancien, et forcément en BOOT 1.



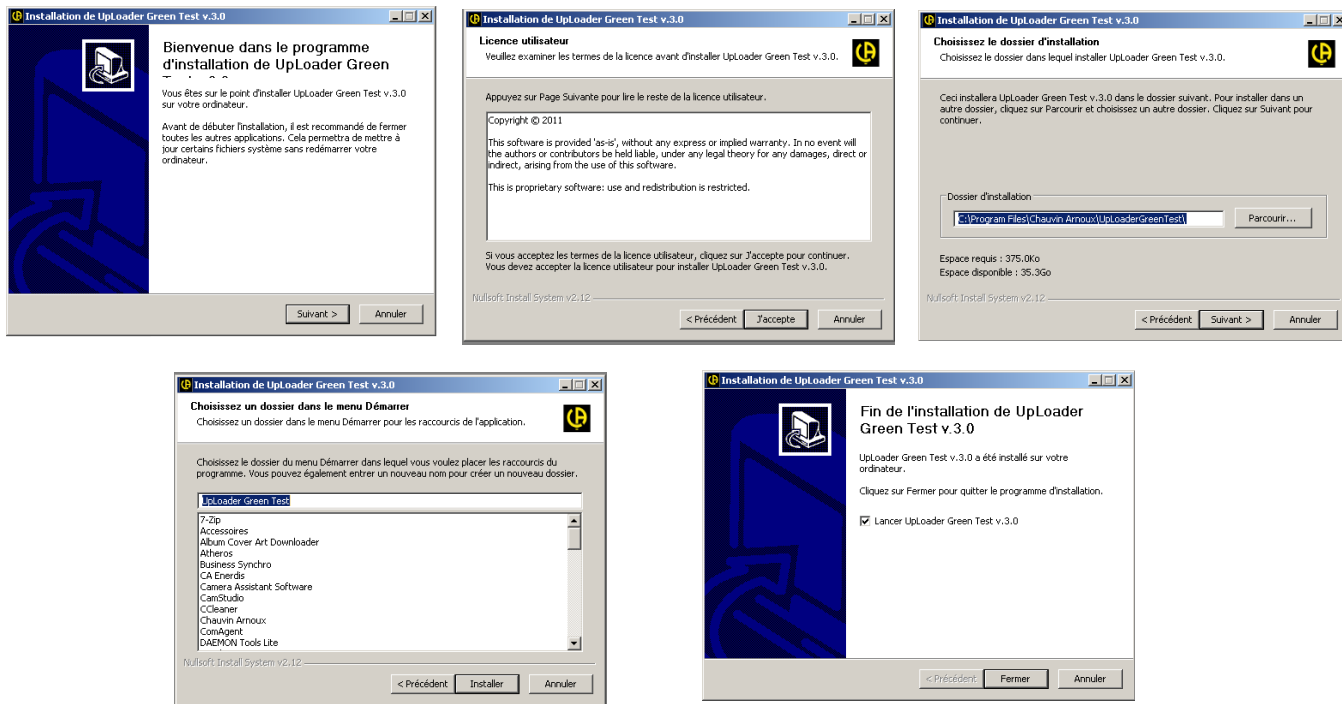
CONFIGURATION
GREEN TEST FTV 100
NUMERO DE SERIE : 120052
VERSION DU LOGICIEL : FV 2.0.6
CARTE GRAPHIQUE : V2.1
Menu Précédent (ESC)

2 Installation de l'outil UPLOADER

Pour les versions V3.0 et V2.1

Décompressez le fichier xxx.ZIP dans un répertoire dédié

Lancez l'applicatif UpLoaderGreenTest_v30_uo.exe ou UpLoaderGreenTest_v21_uo.exe.



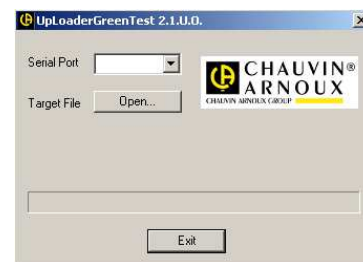
3 Utilisation de l'outil UPLOADER

3.1 Pour la version V2.1

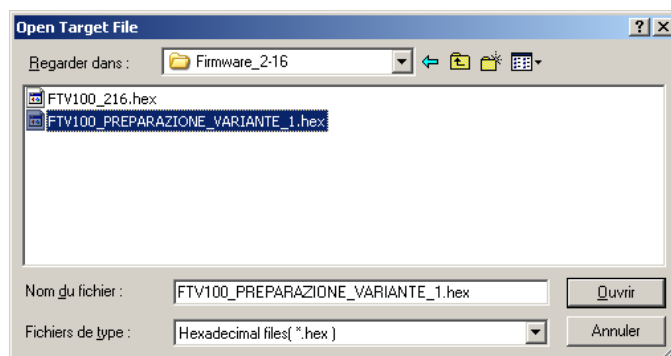
Lancez l'application UPLOADER.

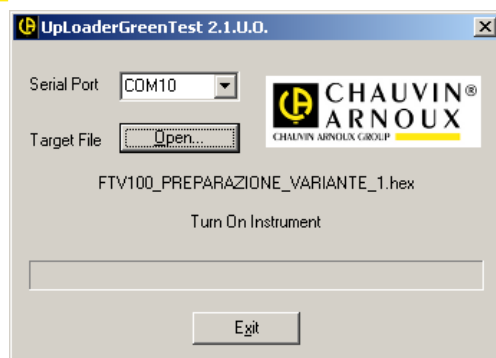
Sélectionnez le port série. Il doit être < à 10.

Si besoin, vérifiez la vitesse de communication du port dans le menu Microsoft de « Gestionnaire de périphérique ». La vitesse doit être de 38400 bauds.

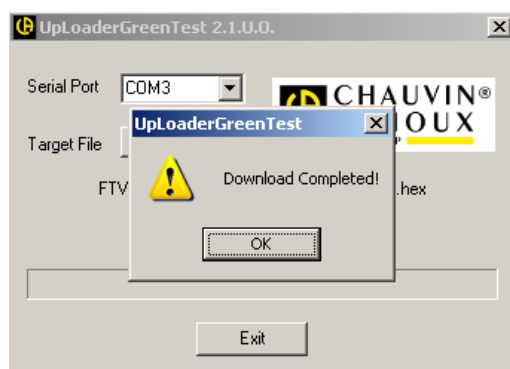


Avant la mise à jour, nous allons charger un fichier FTV100_PREPARAZIONE_VARIANTE_1.hex sur l'appareil pour la préparation de l'espace mémoire. L'appareil FTV100 doit être éteint en ce début de procédure.

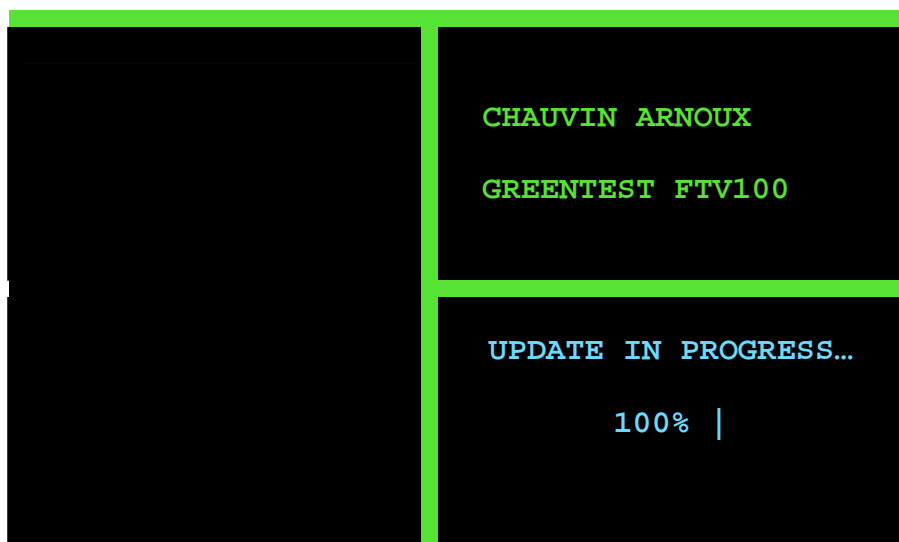




Le logiciel UPLOADER se place en position d'attente. Allumez l'appareil.
Le chargement des données dans l'appareil est automatique.

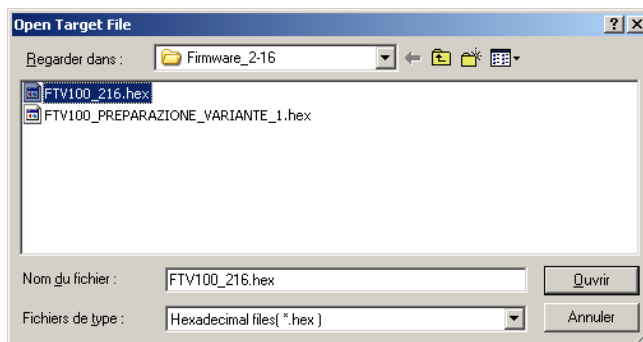


Le chargement terminé, l'afficheur de l'appareil indique alors l'évolution de la préparation de la mise à jour.



Une fois terminé à 100%, éteignez l'appareil. Fermer l'application UPLOADER en cliquant sur Ok.

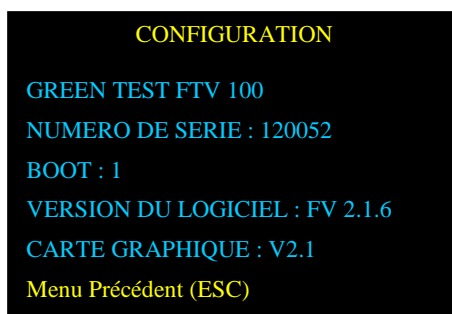
Relancez l'application UPLOADER pour cette fois-ci mettre l'appareil à jour.
Sélectionnez la dernière version du fichier du firmware.



Sélectionnez, puis lancez la mise à jour.
Attendre jusqu'au message :

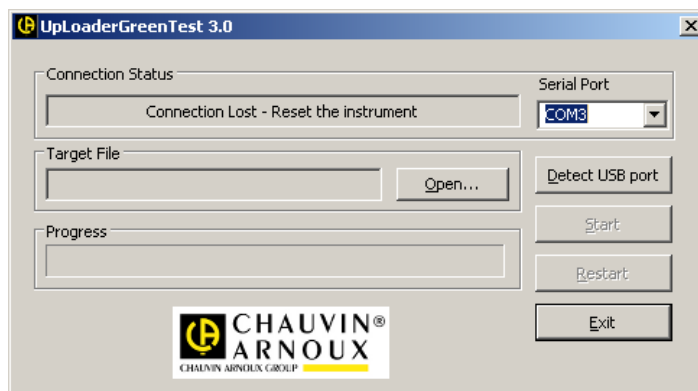


Le menu configuration de l'appareil FTV100 affiche maintenant. La mise à jour est terminée

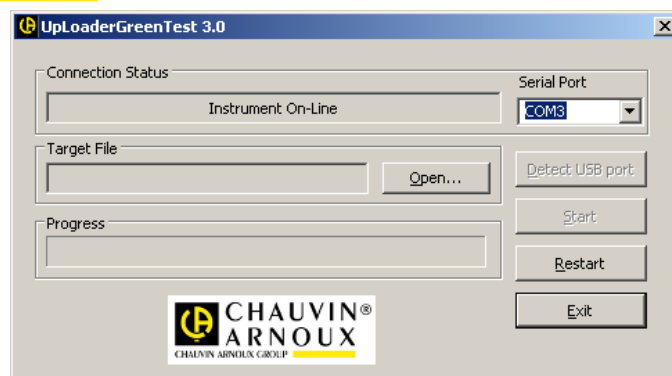


3.2 Pour la version V3.0

Éteindre l'appareil, et lancer l'application UPLOADER.



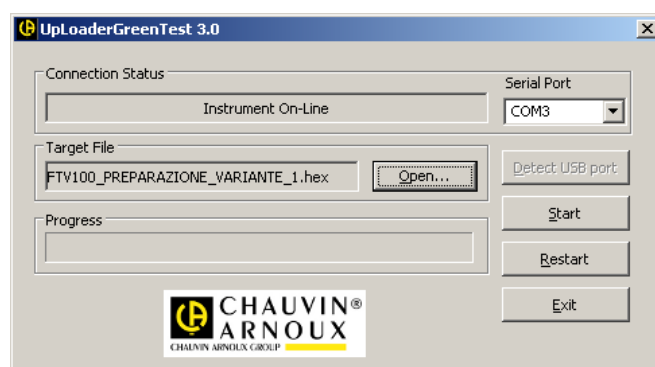
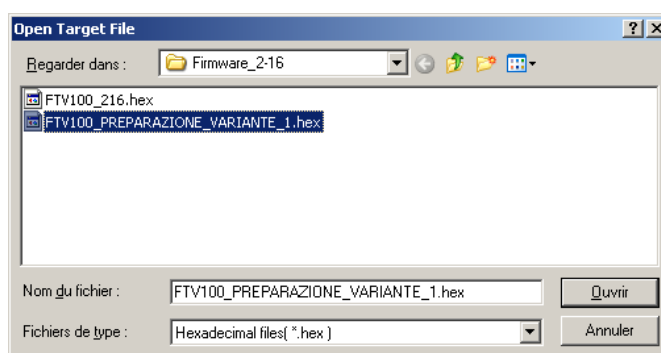
Sélectionnez le port série. Le port COM doit être < à 10.
Si besoin, vérifiez la vitesse de communication du port dans le menu Microsoft de « Gestionnaire de périphérique ». La vitesse doit être de 38400 bauds.



Allumez l'appareil. Son écran reste noir.

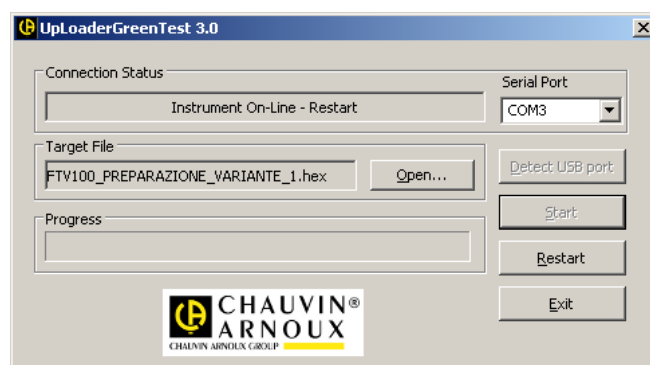
Automatiquement, le statu de connexion change en « Instrument On-line »

Nous chargeons le fichier de préparation FTV100_PREPARAZIONE_VARIANTE_1.hex sur l'appareil.

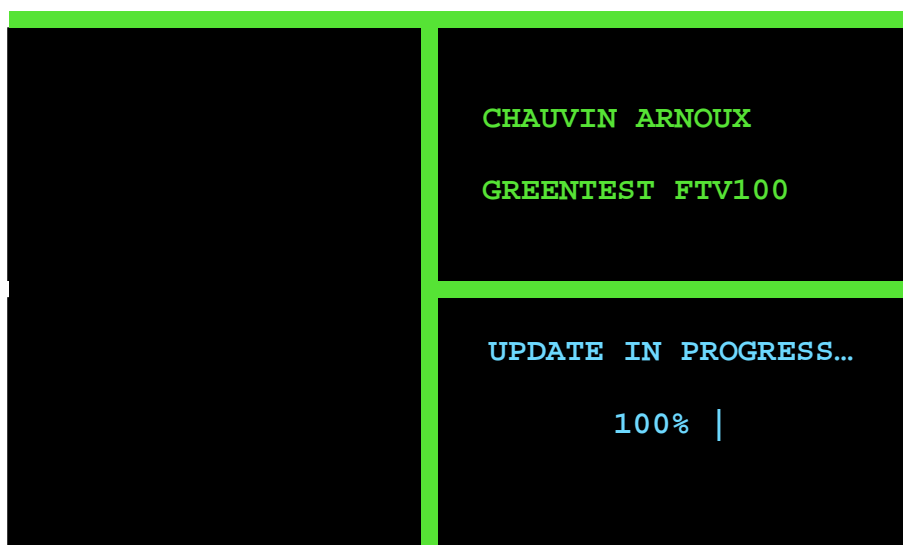


Cliquez sur Start pour lancer le téléchargement.

Une fois terminé, nous allons cliquer sur Restart. Redémarrez l'appareil.

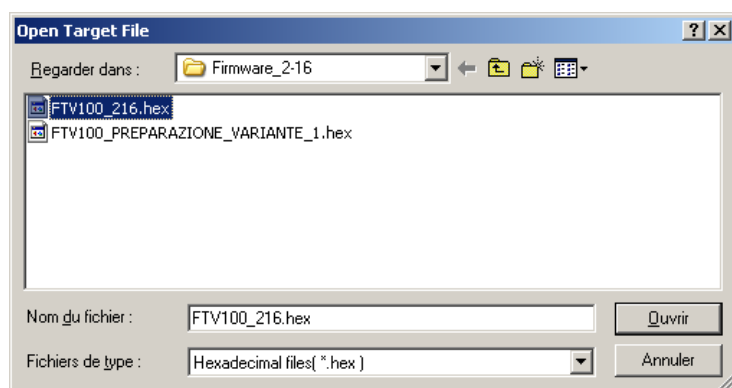


Une fois le téléchargement terminé, la mise en forme de l'espace mémoire s'effectue.



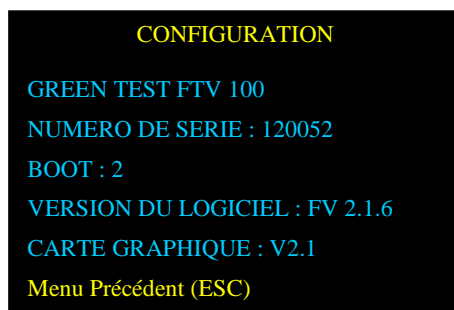
Éteignez l'appareil. Puis fermez l'application UPLOADER en cliquant sur Ok.

Relancer l'application UPLOADER pour charger cette fois-ci le nouveau firmware. Sélectionnez le port COM. Ouvrir le fichier firmware.



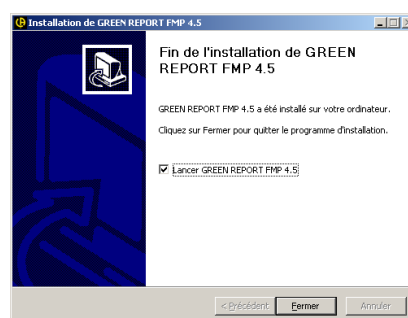
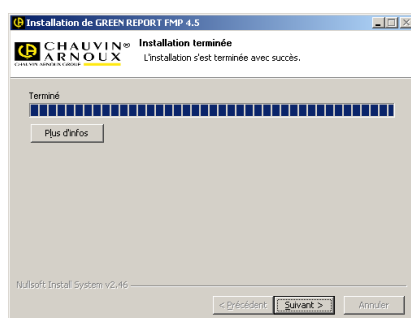
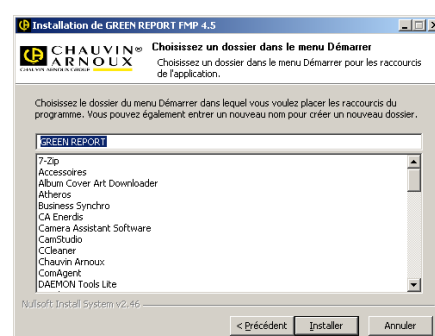
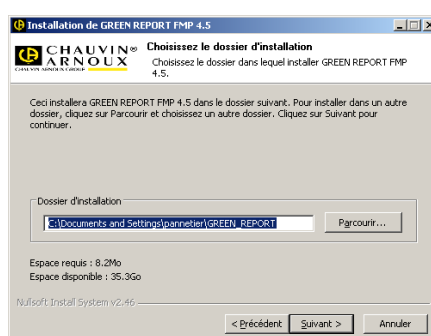
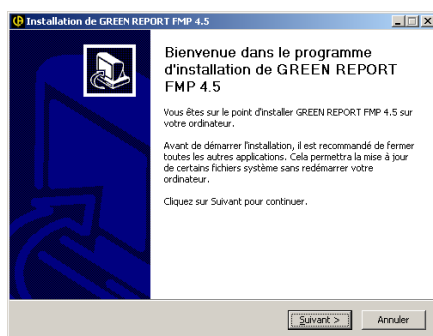
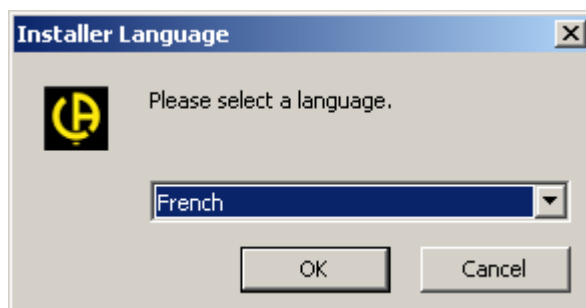
Cliquez sur Start.

Une fois le chargement terminé, cliquez sur Restart. Puis cliquez sur Exit. L'appareil s'allume. Le menu configuration de l'appareil FTV100 affiche maintenant



4 Mise à jour du logiciel GreenReport en version 4.5

Décompressez le fichier xxx.ZIP dans un répertoire dédié
Lancez l'installation.



Le logiciel GreenReport est maintenant fonctionnel dans sa dernière version.

